

2019 年江苏盐城大丰区部分事业单位招聘《综合
知识和能力素质》真题

公考通网校

www.chinaexam.org



公考通 APP



微信公众平台

2019年江苏盐城大丰区部分事业单位招聘《综合知识和能力素质》真题

一、常识判断。本部分包含单项选择题和多项选择题。

1、党的十九大报告中提出,加强社会保障体系建设。按照兜底线、织密网、建机制的要求,全面建成()、城乡统筹、权责清晰、()、可持续的多层次社会保障体系。

- A、涵盖终身 保障全面
- B、涵盖全面 保障基本
- C、覆盖全民 保障适度
- D、覆盖全民 保障充分

2、2019年5月13日,中共中央政治局召开会议,决定从2019年6月开始,在全党自上而下分两批开展“不忘初心、牢记使命”主题教育。本次主题教育活动的总体要求是:()。

- A、守初心 担使命 寻差距 抓落实
- B、守初心 承使命 寻差距 抓落实
- C、守初心 担使命 找差距 抓落实
- D、守初心 承使命 找差距 抓落实

3、国家主席习近平,在2019年5月15日亚洲文明对话大会开幕式上,发表题为《深化文明交流互鉴 共建亚洲命运共同体》的主旨演讲。习近平指出,应对共同挑战、迈向美好未来,既需要()力量,也需要()力量。

- A、经济科技 民主法治
- B、经济科技 文化文明
- C、经济金融 文化文明
- D、经济金融 民主法治

4、2019年7月22日,科创板首批()家公司在上海证券交易所挂牌上市交易,标志着我国设立科创板并试点注册制这一重大改革任务正式落地。

- A、15
- B、20
- C、25
- D、30

5、根据我国2019年4月15日正式实施的《电动自行车安全技术规范》,电动自行车最高设计车速,不超过每小时()。

- A、40公里
- B、35公里

- C、30 公里
- D、25 公里
- 6、下列不属于水中杂质存在状态的是：（ ）。
- A、悬浮物
- B、胶体
- C、溶解物
- D、沉淀物
- 7、下列字体不属于中国传统书法字体的是：（ ）。
- A、隶书
- B、楷书
- C、行草
- D、黑体
- 8、下列文字标识符为期刊论文的是：（ ）。
- A、
- B、
- C、
- D、
- 9、我国残疾人中人数最多的是：（ ）。
- A、听力残疾人
- B、肢体残疾人
- C、智力残疾人
- D、心理残疾人
- 10、按照我国有关规定股票不得：（ ）。
- A、溢价发行
- B、折价发行
- C、市价发行
- D、时价发行
- 11、下面不属于慢性汞中毒临床表现的是：（ ）。
- A、神经衰弱综合征
- B、口腔炎
- C、震颤

D、腹绞痛

12、近代中国第一次提出推翻清政府、建立资产阶级民主共和国的组织是（ ）。

A、华兴会

B、光复会

C、兴中会

D、同盟会

13、我国仲裁的基本制度主要有协议仲裁制度，或裁或审制度和（ ）。

A、仲裁公开制度

B、一裁终局制度

C、仲裁复议制度

D、两裁终局制度

14、司法权的核心是：（ ）。

A、侦查权

B、审判权

C、法律监督权

D、检察权

15、下列事项不属于公正机关业务范围是（ ）。

A、没有违法犯罪记录

B、保全证据

C、解除收养关系

D、确认重婚关系

16、向级别与本机关相同的有关主管部门请求批准某事项，应使用（ ）。

A、请示

B、报告

C、通报

D、函

17、古代主张“制天命而用之”，即掌握自然的变化规律而利用它造福人类的思想家是（ ）。

A、荀子

B、王充

C、范缜

D、王夫之

- 18、下面不属于支付非工作时间福利项目的是（ ）。
- A、免费工作餐
 - B、带薪休假
 - C、心理咨询
 - D、通讯补贴
- 19、抗日战争中，张自忠将军在哪一场战役中牺牲（ ）。
- A、淞沪会战
 - B、台儿庄战役
 - C、枣宜会战
 - D、豫湘桂战役
- 20、人力资源配置首先要进行的工作是（ ）。
- A、工作分析
 - B、人才测评
 - C、人力资源规划
 - D、职位申请和审批
- 21、中国共产党提出将“工农共和国”口号改为“人民共和国”口号的会议（ ）。
- A、瓦窑堡会议
 - B、洛川会议
 - C、七届二中会议
 - D、八七会议
- 22、领导艺术重要特征是（ ）。
- A、创造性
 - B、实效性
 - C、模式化
 - D、程序化
- 23、下面不属于观念技能的是（ ）。
- A、评价技能
 - B、判定技能
 - C、概括技能
 - D、预测技能
- 24、我国地势最低的是艾丁湖，而最高的珠穆朗玛峰位于（ ）。

- A、中缅边境
- B、中尼边境
- C、中巴边境
- D、中印边境

25、教师职业道德素养水平的标志（ ）。

- A、教师公正
- B、教师道德
- C、教师良心
- D、廉洁从教

26、公共管理的根本目标是（ ）。

- A、经济效益
- B、利润最大化
- C、政治利益
- D、公共利益

27、对共同犯罪的停止形态起决定性作用的是（ ）。

- A、实行犯罪的行为
- B、教唆犯罪的行为
- C、组织犯罪的行为
- D、主犯的行为

28、某个商品生产者的个别劳动时间高于社会必要劳动时间，某商品按价值出售后，他的劳动耗费将（ ）。

- A、得到部分补偿
- B、得到全部补偿
- C、得不到补偿
- D、得到超额补偿

29、地图定向中的三北方向指（ ）。

- A、东北、西北和真北
- B、真北、磁北和坐标北
- C、地理北、磁北、子午线北
- D、北极、南极、赤道

30、俗话说“绣花要得手绵巧，打铁还需自身硬”，下面具有相同道理的语句是（ ）。

- A、身正不怕影子斜
B、师傅领进门，修行靠个人
C、水大漫不过船
D、有理不在声高
- 31、下面谚语与农业生产不符的是（ ）。
- A、人在屋里热得跳，稻在田里哈哈笑
B、麦苗盖上雪花被，来年枕着馍馍睡
C、立秋无雨样样有，立秋有雨收半秋
D、下秧太冷怕烂秧，小秧出水怕青霜
- 32、时间和空间离开了物质当然都只是在我们的头脑中存在的空间的观念抽象，这段话是说（ ）。
- A、时间和空间是人脑中主观自主的概念
B、时间和空间是物质存在的形式
C、时间和空间是相对和绝对的统一
D、物质的运动离不开时间和空间
- 33、运动应当从它的反面，即从静止找到它的量度。因为静止是（ ）。
- A、运动的根本属性和存在方式
B、过去运动的结果和未来运动的出发点
C、运动的原因和根据
D、运动的基础和承担者
- 34、国共第一次合作时期的革命运动被称为“大革命”，主要是因为（ ）。
- A、群众基础的广泛性
B、领导阶级的先进性
C、革命果实的丰富性
D、俄国帮助的进步性
- 35、中共七届二中全会解决的由新民主主义革命变为社会主义革命的重大问题不包括：（ ）。
- A、党的工作作风问题
B、国家建设的总任务问题
C、党的工作重心问题
D、党的基本政策问题
- 36、下列关于遵义会议的表述，不正确的是：（ ）。
- A、事实上确立了以毛泽东为核心的正确领导

- B、彻底清算了王明的“左”倾错误路线
- C、在危急的情况下挽救了党和红军
- D、取消了李德的军事最高指挥权
- 37、《海国图志》和《资政新篇》的相似之处在于都主张：（ ）。
- A、进行政治、经济、文化制度的改革
- B、向西方学习
- C、进行资产阶级思想启蒙运动
- D、在中国发展资本主义
- 38、英国资产阶级和新贵族拥立斯图亚特王朝复辟和发动“光荣革命”的相同目的是：（ ）。
- A、防止军官叛乱，稳定政局
- B、镇压人民运动
- C、建立、稳定资本主义制度
- D、向封建势力妥协
- 39、从决策的基本属性来看，决策是：（ ）。
- A、不以人的意志为转移的活动
- B、以人的意志为转移的活动
- C、客观规律的真实描述
- D、客观规律的正确反映
- 40、社会主义改革的性质是（ ）。
- A、中国的第二次革命
- B、社会主义制度的自我完善
- C、强国富民的必由之路
- D、社会主义社会的发展动力
- 41、当今世界各国政府的决策体制主要有（ ）。
- A、君主制、议会制和人民代表大会制度
- B、君主制、内阁制和总统制
- C、独裁制、议会制和人民代表大会制度
- D、委员会制、独裁制和议会制
- 42、关于地中海气候的叙述，正确的是：（ ）。
- A、受副极地低气压带与西风带交替影响
- B、夏季高温多雨，冬季温和少雨

C、分布在南北纬 30° - 40° 之间的大陆西岸

D、典型植被为亚热带常绿阔叶林

43、在电磁波谱中，红外线、可见光和紫外线三个波段的频率大小关系是（ ）。

A、红外线频率最高，可见光频率最低

B、紫外线频率最高，红外线频率最低

C、可见光频率最高，红外线频率最低

D、紫外线频率最高，可见光频率最低

44、计算机网络的资源共享功能包括：（ ）。

A、硬件资源和软件资源共享

B、软件资源和数据资源共享

C、设备资源和非设备资源共享

D、硬件资源、软件资源和数据资源共享

45、装修公司甲在完成一项工程后，将剩余的木地板、厨卫用具等卖给了物业管理公司乙。但甲的营业执照上的核准经营范围并无销售木地板，厨卫用具等业务。甲乙的买卖行为法律效力如何？（ ）

A、属于有效法律行为

B、属于无效民事行为

C、属于可撤销民事行为

D、属于效力待定民事行为

46、甲乙各牵一头牛于一桥头相遇。甲见状即对乙叫道：“让我先过，我的牛性子暴，你牵着你的牛躲一躲。”乙说：“不怕”，继续牵牛过桥，甲也牵牛上桥。结果二牛在桥上打架，乙的牛跌入桥下摔死。乙的损失应由谁承担（ ）。

A、甲应负全部赔偿责任

B、应由乙自负责任

C、双方按各自的过错程度承担责任

D、双方均无过错，按公平责任处理

47、秦汉时期，中国已开始走向世界，其主要影响不包括（ ）。

A、大秦安敦王朝派使臣从海道来到中国

B、甘英出使大秦，为中西经济文化交流创造了有利条件

C、丝绸等技术传播到中亚和欧洲地区

D、中国与欧、亚、非许多国家开始了直接的贸易往来

48、下列关于太平天国运动的说法错误的是：（ ）。

- A、太平天国运动受到了西方宗教思想的很大影响
- B、太平天国运动给满清王朝的统治以沉重的打击
- C、西方列强从未插手太平天国运动
- D、太平天国领导人内讧严重削弱了自己的力量
- 49、过渡时期总路线就其基本任务而言，所体现的基本特征是（ ）。
- A、变革生产关系与上层建筑的有机统一
- B、变革生产关系与发展社会生产力的有机结合
- C、经济建设与法制建设同步进行
- D、发展科技教育与两个文明建设同步进行
- 50、下列人物取得的成就被外国学者认为“使西方望尘莫及并改变世界面貌”的是：（ ）。
- A、李时珍
- B、毕升
- C、蔡伦
- D、郭守敬
- 51、行政效率的要素包括：（ ）。
- A、效益要素
- B、经济要素
- C、社会要素
- D、时间要素
- 52、元朝创设的行省制度，对后世产生了深远的影响，主要是因为这一制度：（ ）。
- A、继承和推广了秦汉的郡县制度
- B、加强了中央对边疆地区的管辖
- C、巩固和发展了多民族国家的统一
- D、奠定了今天中国行政区划的基础
- 53、政府信息公开在我国行政管理体制改革进程中的作用有（ ）。
- A、有利于保障公民的知情权
- B、有利于广大公民参政议政
- C、有利于深化政府机构改革
- D、有利于促进政府依法行政
- 54、下面属于事宜采用越级行文方式的情况有：（ ）。
- A、情况特殊紧急，如逐级上报下达会延误时机造成重大损失

- B、经多次请示直接上级机关而问题长期未予解决
- C、上级机关交办并指定直接越级上报的具体事项
- D、需要直接询问、答复或联系的具体事项

二、数量分析。每题所设选项中只有一个正确答案，多选、错选或不选均不得分。

55、1, 1, 3, 7, 17, 41, ()

- A、89
- B、99
- C、109
- D、119

56、0, 64, 244, 258, 128, ()

- A、192
- B、410
- C、40
- D、16

57、1, 1, 2, 6, ()

- A、24
- B、3
- C、25
- D、2

58、 $\frac{2}{3}, \frac{1}{2}, \frac{2}{5}, \frac{1}{3}, \frac{2}{7}, ()$

- A、 $\frac{1}{4}$
- B、 $\frac{1}{6}$
- C、 $\frac{2}{11}$
- D、 $\frac{2}{9}$

59、 $\sqrt{2} + \sqrt{3}, 2 + \sqrt{5}, 2\sqrt{2} + \sqrt{7}, ()$

- A、 $2\sqrt{2} + \sqrt{19}$
- B、 $2 + \sqrt{11}$
- C、 $2\sqrt{7}$

D、7

三、判断推理。每题所设选项中只有一个正确答案，多选、错选或不选均不得分。

60、农场中的每个人都是李明的亲戚，李明的唯一孩子是男孩，王林在农场里生活，刘安是李明的丈夫，下面的结论是正确的是（ ）。

- A、王林是李明的女儿
- B、李明生活在农场里
- C、王林是李明的亲戚
- D、刘安生活在农场里

61、本体是指天地万物的内在基础，在天地形成之后，作为天地的基础的本体并不会消失，而继续作为天地万物的内在依据永恒存在着。在老子的学说中，道在生成天地万物之后依然是天地万物深藏的依据。所以（ ）。

- A、老子的道论是一种现象论
- B、老子的道论是一种本体论
- C、老子的学说是唯物主义的
- D、老子的学说是形而上学的

62、某单位年底对全体员工进行评优，评优奖项有5个，最佳敬业奖、最佳创意奖、最佳协作奖、最佳写作奖及年度明星奖。如果评年度明星奖不再评最佳创意奖和最佳敬业奖；如果评选了最佳协作奖不再获得最佳写作奖；如果评选最佳敬业奖，不再得协作奖。每个人最多获得两个奖。综合科有3个员工，囊括了所有奖项，每个人都获奖，但奖项各不相同，已知员工甲得了明星奖，员工乙和员工丙两个之间有人获得了写作奖，下面正确的是（ ）。

- A、如果乙获得最佳写作奖，则其还获得最佳敬业奖
- B、如果乙获得最佳协作奖，则丙和乙各获得两个奖项
- C、如果乙获得最佳写作奖和最佳创意奖，则甲一定只获得一个奖
- D、如果丙获得最佳协作奖，则乙一定不能获得最佳敬业奖

63、北方航空公司实行对教师机票六五折优惠，这实际上是吸引乘客的一种策略，该航空公司没有实际让利，某天某航班的满员超过90%的，就停售当天优惠价机票，而即使在高峰期时，航班的满员也很少超过90%的，有座位空着，何不以优惠价促销它呢？

以下哪个如果是真，将最有力地削弱上述论证？（ ）

- A、绝大多数教师乘客并不是因为票价优惠才选择北方航空公司
- B、北方航空公司实施优惠价的7月份的营业额比未实施优惠价的2月份增加了30%
- C、实施教师优惠票价是表示对教师职业的一种尊重，不应该用功利的角度进行评价

D、该航空公司在实施教师优惠价的同时实施季节性调价

64、德国和瑞士的专家经过研究得出一个有趣的结论：餐具颜色能直接影响食欲，红色餐具可降低人们 40% 的食量。在人们的传统观念中，红色是极具进攻性的色彩，用红色餐具盛放食物往往会让人难以下咽，因为在潜意识中人们会给自己发出不能吃红色餐具中食物的心理暗示，从而令食欲下降。

如果以下各项为真，最能质疑上述论断的是（ ）。

A、快餐巨头常在大堂中使用大片鲜亮的红色图案，并没有影响快餐销量

B、红色易使人产生紧张感，暴饮暴食是人在紧张时放松自己的一种方式

C、试验表明，使用红色水杯者比使用蓝色水杯者平均饮水量要减少 44%

D、红色预示着不安和担忧，人们看到红色餐具会本能地担心食物有危险

65、（1）水箱破裂（2）气温骤降（3）结冰（4）重新使用（5）请人修理

A、2-3-1-5-4

B、2-1-3-5-4

C、2-3-4-1-5

D、1-3-2-5-4

66、（1）与厂家洽谈（2）参加展销会（3）支付违约金（4）签订购货合同（5）单方面违约

A、2-1-3-4-5

B、2-4-1-5-3

C、2-1-4-5-3

D、1-2-4-5-3

67、（1）河床严重淤积（2）形成水灾（3）河水泛滥（4）排水受阻（5）连续暴雨

A、5-1-4-3-2

B、5-2-1-3-4

C、1-5-4-3-2

D、1-5-4-2-3

68、（1）改变计划（2）向朋友借渔具（3）去钓鱼（4）挖坑植树（5）发现许多蚯蚓

A、5-4-1-2-3

B、2-3-1-4-5

C、4-5-1-2-3

D、3-2-4-5-1

69、（1）汞被浮游生物吸收（2）中毒被送入医院（3）含汞污水排入河流（4）鱼吃浮游生物，汞在体内积聚（5）人吃鱼

A、5-3-4-2-1

B、3-5-2-4-1

C、4-3-5-1-2

D、3-1-4-5-2

70、（1）给两位医生分别送去红包（2）两名医生被医院炒鱿鱼（3）送红包之事被医院发现（4）住进医院（5）突发急性胆炎

A、4-5-1-2-3

B、4-5-1-3-2

C、5-4-1-3-2

D、5-4-2-1-3

71、（1）有关部门将王村开辟为旅游景点（2）记者对王村的溶洞作了报道（3）王村的许多农民搞起了第三产业（4）王村发现了一个天然溶洞（5）许多人到王村来参观溶洞

A、2-4-5-3-1

B、4-1-5-2-3

C、3-4-1-2-5

D、4-2-1-5-3

72、（1）同学们希望听到名家讲京戏（2）同学们对京戏有了更进一步的了解和喜爱（3）某高校开设了一门京剧课程（4）引起同学们极大兴趣（5）学校请著名京剧艺术家来校办讲座

A、3-4-1-5-2

B、2-5-4-1-3

C、2-4-5-1-3

D、3-2-4-1-5

73、（1）欣赏音乐能调整人的精神和心理状态（2）正确使用音乐治疗效果极佳（3）古典音乐大师的不朽之作成为一副副灵丹妙药（4）音乐参与现代人类的保健、治疗和康复（5）音乐疗法已进入了千家万户

A、1-3-5-4-2

B、1-2-3-4-5

C、1-4-3-2-5

D、1-5-3-2-4

74、（1）科学家开始对大猩猩的智力感兴趣（2）人们发现大猩猩是与人类最接近的动物（3）心理学家发现大猩猩也能掌握某种“语言”（4）达尔文发表了《人类起源》（5）人们将大猩猩抓到动物园观赏

A、2-4-5-3-1

B、4-5-1-2-3

C、5-4-3-2-1

D、5-4-2-1-3

75、风筝：避雷针

A、草叶：锯子

B、响尾蛇：导弹

C、红豆：江南

D、可可：巧克力

76、阅读：技能

A、种瓜：技巧

B、焊接：技术

C、浏览：才华

D、作诗：天赋

77、冠心病：传染病

A、熊猫：哺乳动物

B、鲤鱼：两栖动物

C、京剧：豫剧

D、细菌：病毒

78、布达拉宫：拉萨

A、马王堆汉墓：荆州

B、晋祠：冀州

C、白马寺：开封

D、云冈石窟：大同

79、魏碑：仿宋：字体

A、水果：西瓜：蔬菜

B、钢笔：铅笔：文具

C、民法：宪法：刑法

D、星星：月亮：太阳

80、钱钟书：《围城》

A、老舍：《嘱咐》

B、《爱尔克的灯光》：巴金

- C、契诃夫：《苦恼》
- D、欧亨利：《米龙老爹》

81、摩擦物体：产生热量

- A、春天播种：秋天收获
- B、认识错误：改正缺点
- C、刻苦勤奋：成绩优秀
- D、嗜烟酗酒：损害健康

82、得陇望蜀：狼子野心

- A、沐猴而冠：狐假虎威
- B、指桑骂槐：趾高气扬
- C、坐井观天：鼠目寸光
- D、投桃报李：指雁为羹

83、他人：镜子：明得失

- A、历史：教训：知兴替
- B、法律：准绳：辨是非
- C、国法：家规：惩罚
- D、公仆：清廉：克己奉公

84、虎门销烟：《南京条约》

- A、公车上书：《马关条约》
- B、义和团运动：《辛丑条约》
- C、五四运动：《巴黎和约》
- D、洋务运动：《黄埔条约》

85、语言规划是指政府或社会团体对语言文字及其使用进行的有组织、有目的、有规划的人工干预与管理，主要包括语言地位规划、语言本体规划。

根据上述定义，不属于语言规划的是（ ）。

- A、立法推广普通话
- B、制订简化字总表
- C、国家语委规范网络用语
- D、大学发展语言教育产业

86、民法上的特定物是指具有独立特征或被权利人指定，不能以他物替代的转让物。

下列选项中属于特定物的是（ ）。

- A、商场里待售的自行车
- B、拍卖会上拍卖的一幅徐悲鸿的名画
- C、新版一百元面值的钱
- D、药店柜台里放的“三九胃泰”冲剂

87、代位求偿权，是指在财产保险中，由于第三者的过错致使保险标的发生保险责任范围内的损失的，保险人按照保险合同的约定给付保险金后，得在其赔付金额的限度内代位行使对当事人请求赔偿的权利，即代位求偿权。

下列不属于行使代位求偿权的必要条件是（ ）。

- A、发生在财产保险之中
- B、保险标的超过一百八十万元
- C、被保险人因保险事故对第三人有损害赔偿请求权
- D、保险人已向被保险人给付赔偿金

88、灯塔效应是指私有商品可以在市场交换，并具有市场价格和市场价值，但公共商品没有市场交换，也没有市场价格和市场价值，因此消费者几乎都不愿意个人支付公共商品的费用，从而让别人来消费。

根据上述定义，下列符合灯塔效应的是（ ）。

- A、某沿海地区要治理水质污染，由于资金不足，有关部门向当地一些大型企业借款，但企业大都不愿意借款
- B、某新开盘的高层塔楼设立了多部电梯，公摊面积较大，住在低层的居民认为自己不需要使用电梯，因此不愿交纳电梯维护费用
- C、某村庄为解决水源不足的问题，号召村民集资建水渠从邻村河流引水过来，响应这一号召的村民很多
- D、某小区举办图书展销会，购买图书的居民享受五折优惠，小区居民虽然光顾展会的人较多，但大多数人并没有购买图书

89、动产质押：是指债务人或第三人将其动产移交债权人占有，将该动产作为债权的担保，债务人不履行债务时，债权人有权以该动产折价或者变卖、拍卖该动产的价款优先受偿。其中债务人或第三人为出质人，债权人为质权人，移交的动产为质物。

根据上述定义，下列行为属于动产质押的是（ ）。

- A、某私营企业老板因自觉经营才能有限，因而高薪聘请总经理，并将公司移交其管理，自己每年抽一定的利润，其余由其自主决定
- B、某公司因严重缺乏流动资金，影响了正常生产，于是向银行借了一大笔贷款，并以该公司为抵押，声明如到期不能归还，银行可拍卖其公司
- C、李四因赌博欠人钱财甚多，他准备出去做生意还债，走之前，以房产证为抵押，换取了一点本钱

D、张因久病不起，欠下大笔医药费无力偿还，以其地产抵押给了同村人的钱还上

四、言语理解与表达。每题所设选项中只有一个正确答案，多选、错选或不选均不得分。

90、在多元文化语境下，出现_____的情感价值取向实属正常现象，我们充分尊重个人的情感选择。但是，过度_____情感的极端自由、极端物欲，其实会给个人的幸福带来许多内伤。

依次填入画横线部分最恰当的一项是：（ ）

- A、琳琅满目 渲染
- B、林林总总 鼓吹
- C、标新立异 强调
- D、纷繁芜杂 追逐

91、乡愁不是抽象的，故乡的一草一木、一山一水、一砖一瓦，皆可以成为乡愁的_____。但在日新月异的发展中，它们迅速_____乃至消亡。不必说久为人所诟病的千城一面，便是当下的农村，也很有些千村一面。

依次填入画横线部分最恰当的一项是：（ ）

- A、部分 没落
- B、归宿 绝迹
- C、载体 凋零
- D、寄托 隐置

92、中国的一年四季，季季都令人神往。春日_____，夏天绿荫满校，秋时_____，冬季银装素裹。

依次填入画横线部分最恰当的一项是：（ ）

- A、姹紫嫣红 硕果累累
- B、风光旖旎 充实丰盈
- C、生机勃勃 琳琅满目
- D、婀娜多姿 五谷丰登

93、超级火山的爆发强度将超过人类历史上任何一次火山喷发。研究人员相信，当岩浆升到地壳中后又无法突破时，就有可能爆发超级火山。压力下产生这种结果，可能意味着当岩浆最终爆发冲出时，某广阔区域内的某一点将被完全毁灭。世界末日论认为，这种事件将喷发出数百万吨重的残骸，并向大气中释放大量有毒气体，让整个世界陷入所谓的核冬天。最糟糕的是，它可能将部分地区的生命，甚至整个地球的生命都消灭干净。

这段文字主要揭示的是：（ ）

- A、世界末日论的基本观点
- B、超级火山爆发的原因

C、超级火山造成的危害

D、地球生命面临的威胁

94、在使用繁体字的香港和台湾，如今越来越多年轻人的生活方式正日渐西方化；而大陆青少年接触港台的电脑游戏、流行歌曲等现代时尚元素，看到的也多是繁体字，但并未得到传统文化的熏陶。与此相反，不少天天使用简体字的人，照样深得传统文化的熏陶。如果分别阅读用简体字和繁体字书写的同一篇古文、同一首唐诗，文字形式对读者解读作品文化意蕴的影响微乎其微。传统文化也可以通过电影、电视等多种方式植根民间思想观念与生活方式当中，不一定要借助繁体字作为媒介。

这段文字意在说明：（ ）

A、简体字不会削弱传统文化的意蕴

B、简体字代替繁体字确实利大弊小

C、传承传统文化未必需要借助繁体字

D、应将传统文化融入现代时尚元素中

参考答案

1、本题考查政治常识。

习近平总书记在党的十九大报告中指出：“加强社会保障体系建设。按照兜底线、织密网、建机制的要求，全面建成覆盖全民、城乡统筹、权责清晰、保障适度、可持续的多层次社会保障体系。”这为新时代加强社会保障体系建设提供了价值遵循、指明了方向路径。

故正确答案为C。

2、本题考查政治常识。

2019年5月13日，中共中央政治局召开会议，会议指出，开展“不忘初心、牢记使命”主题教育，根本任务是深入学习贯彻习近平新时代中国特色社会主义思想，锤炼忠诚干净担当的政治品格，团结带领全国各族人民为实现伟大梦想共同奋斗。这次主题教育要贯彻守初心、担使命，找差距、抓落实的总要求，达到理论学习有收获、思想政治受洗礼、干事创业敢担当、为民服务解难题、清正廉洁作表率的目标。

故正确答案为C。

3、本题考查政治常识。

在亚洲文明对话大会开幕式上，习近平主席发表主旨演讲。应对共同挑战、迈向美好未来，既需要经济科技力量，也需要文化文明力量。

故正确答案为B。

4、本题考查政治常识。

2019年7月22日，科创板首批25家公司在上海证券交易所挂牌上市交易。中国证监会和首批上市企业代表所在省市相关领导共同见证签约。上海市委书记李强和中国证监会主席易会满共同为科创板鸣锣开市。

故正确答案为C。

5、本题考查政治常识。

《电动自行车安全技术规范》（GB 17761-2018）在“车速限值”部分规定：“电动自行车车速限值应当符合下列要求：a）使用电驱功能行驶时，最高车速不超过最高设计车速，且不超过 25km/h ；b）使用电助动能行驶时，车速超过 25km/h 时，电动机不提供动力设备。”可知，电动自行车最高设计车速，不超过每小时25公里。

故正确答案为D。

6、本题考查科技常识。

天然水杂质按它们在水中存在的状态分为悬浮物、胶体杂质和溶解物三类。

A项正确，悬浮物属于第一类，就是微生物、细菌、病毒之类，可投药消毒。

B项正确，胶体属于第二类，是不溶性固体杂质，向水中加入明矾，利用明矾溶于水后生成的胶状物对杂质进行吸附，使杂质沉淀达到净水的目的。

C项正确，溶解物属于第三类，是可溶性的杂质，一种方法是用活性炭吸附有色有味的杂质。

D项错误，沉淀物不属于水中杂质存在状态。

本题为选非题，故正确答案为D。

7、本题考查人文常识。

汉字经过数千年的变化，其演变过程是：甲骨文→金文→小篆→隶书→楷书→草书→行书。

A项正确，隶书，中国传统书法字体之一，有秦隶、汉隶等，字形多呈宽扁，横画长而竖画短，讲究“蚕头雁尾”、“一波三折”。

B项正确，楷书也叫正楷、真书、正书，中国传统书法字体之一，由隶书逐渐演变而来，更趋简化，横平竖直。

C项正确，行草，大约是在东汉末年产生的，是介于行书、草书之间的一种书体和书法风格，可以说是行书的草化或草书的行化。它是为了弥补楷书的刻板 and 草书的难于辨认而产生的。

D项错误，汉字的黑体是在现代印刷术传入东方后依据西文无衬线体中的黑体所创造的。不属于传统书法字体。

本题为选非题，故正确答案为D。

8、本题考查人文常识。

根据《文献类型与文献载体代码》（GB3469-83）规定，各类常用文献以单字母标识：

M——专著（含古籍中的史、志论著）

C——论文集

N——报纸文章

J——期刊文章

D——学位论文

R——研究报告

S——标准

P——专利

A——专著、论文集中的析出文献

Z——其他未说明的文献类型

故正确答案为D。

9、本题考查地理国情。

中国残疾人联合会公布的《2010年末全国残疾人总数及各类、不同残疾等级人数》显示：“各类残疾人的数量分别为：视力残疾 1263 万人；听力残疾 2054 万人；言语残疾 130 万人；肢体残疾 2472 万人；智力残疾 568 万人；精神残疾 629 万人；多重残疾 1386 万人。”可知，残疾人中人数最多的是肢体残疾。

故正确答案为 B。

10、本题考查法律常识。

A 项正确，溢价发行是指发行人按高于面额的价格发行股票。根据《中华人民共和国证券法》第三十四条规定：“股票发行采取溢价发行的，其发行价格由发行人与承销的证券公司协商确定。”

B 项错误，折价发行是指以低于面额的价格出售新股，即按面额打一定折扣后发行股票。根据《中华人民共和国公司法》第一百二十七条规定：“股票发行价格可以按票面金额，也可以超过票面金额，但不得低于票面金额。”也就是说我国的股票不得折价发行。

C 项正确，市价发行是指以同种或同类股票的流通价格为基准来确定股票发行价格，股票公开发行通常采用这种形式。

D 项正确，时价发行也称市价发行。

本题为选非题，故正确答案为 B。

11、本题考查科技常识。

慢性汞中毒的定义为长期小剂量摄入汞或汞化合物产生的汞中毒现象。

A 项正确，慢性汞中毒对神经有一定影响，表现为先有头昏、头痛、失眠、多梦，随后有情绪激动或抑郁、焦虑和胆怯以及植物神经功能紊乱的表现，如脸红、多汗、皮肤划痕症等。

B 项正确，口腔症状是慢性汞中毒的临床表现之一，主要表现为粘膜充血、溃疡、齿龈肿胀和出血，牙齿松动和脱落。口腔卫生欠佳者齿龈可见蓝黑色的硫化汞细小颗粒排列成行的汞线，是汞吸收的一种标记。

C 项正确，肌肉震颤也是慢性汞中毒的临床表现之一，先见于手指、眼睑和舌，以后累及手臂、下肢和头部，甚至全身，在被人注意和激动时更为明显。

D 项错误，腹绞痛不属于慢性汞中毒临床表现。

本题为选非题，故正确答案为 D。

12、本题考查人文常识。

A 项错误，华兴会是中国近代资产阶级革命团体，于 1904 年 2 月 15 日正式成立。华兴会的领导人是后来成为辛亥革命领袖人物的黄兴。会员达数百人，多属知识分子。宗旨为“驱除鞑虏，复兴中华”。

B 项错误，光复会是清末著名的革命团体，又名复古会。1903 年 11 月以龚宝铨组织的军国民教育会暗杀团为基础，在上海正式成立了光复会。蔡元培任会长，陶成章任副会长。该会的政治纲领即入会誓词为“光复汉族，还我山河，以身许国，功成身退”，主张除文字宣传外，更以暗杀和暴动为主要革命手段。

C项正确，兴中会是中国国民党最早的前身，是孙中山于1894年11月24日在美国檀香山创建的中国近代第一个民主革命团体。宗旨是“驱除鞑虏，恢复中国，创立合众政府”。这是第一次提出了推翻满清封建君主专制政府、建立资产阶级民主共和国的革命纲领。

D项错误，中国同盟会，亦为中国革命同盟会，中国同盟会由兴中会、华兴会、光复会合并而成。是中国清朝末年，由孙中山领导和组织的一个统一的全国性资产阶级革命政党。中国同盟会在推翻清政府、结束中国两千多年封建帝制的辛亥革命中起到重要作用，成立了中国历史上第一个资产阶级共和国——中华民国。

故正确答案为C。

13、本题考查法律常识。

仲裁一般是当事人根据他们之间订立的仲裁协议，自愿将其争议提交由非司法机构的仲裁员组成的仲裁庭进行裁判，并受该裁判约束的一种制度。

A项错误，根据《中华人民共和国仲裁法》第四十条规定：“仲裁不公开进行。当事人协议公开的，可以公开进行，但涉及国家秘密的除外。”

B项正确，根据《中华人民共和国仲裁法》第九条第一款规定：“仲裁实行一裁终局的制度，裁决作出后，当事人就同一纠纷再申请仲裁或者向人民法院起诉的，仲裁委员会或者人民法院不予受理。”

C项错误，我国仲裁实行一裁终局制度，所以不存在仲裁复议制度。

D项错误，我国仲裁实行一裁终局制度，所以不存在两裁终局制度。

故正确答案为B。

14、本题考查法律常识。

司法权是指特定的国家机关通过开展依其法定职权和一定程序，由审判的形式将相关法律适用于具体案件的专门化活动而享有的权力。

A项错误，侦查权是指依法对刑事案件侦查讯问的权力，是国家追究犯罪人刑事责任的权力之一。侦查权一般由公安机关和检察机关行使。

B项正确，司法权从广义上看是包括检察院行使相应权力在内的。狭义司法权虽包括检察权在内、但却明显偏重于审判权，或仅仅指审判权，也就是以法院为相应机关，可以看出司法权的核心为审判权。

C项错误，法律监督是对法律实施中严重违反国家法律的情况所进行的监督。法律监督不包括对立法活动的监督，而只是对法律实施情况的监督，并且是以监督严重违反法律的情况为主，宪法规定人民检察院是国家的法律监督机关。

D项错误，人民检察院是国家的法律监督机关。人民检察院通过行使检察权，追诉犯罪，维护国家安全和社会秩序，维护个人和组织的合法权益，维护国家利益和社会公共利益。

故正确答案为B。

15、本题考查法律常识。

根据《中华人民共和国公证法》第十一条第一款规定：“根据自然人、法人或者其他组织的申请，公证机构办理下列公证事项：（一）合同；（二）继承；（三）委托、声明、赠与、遗嘱；（四）财产分割；（五）招标投标、拍卖；（六）婚姻状况、亲属关系、收养关系；（七）出生、生存、死亡、身份、经历、学历、学位、职务、职称、有无违法犯罪记录；（八）公司章程；（九）保全证据；（十）文书上的签名、印鉴、日期，文书的副本、影印本与原本相符；（十一）自然人、法人或者其他组织自愿申请办理的其他公证事项。”

ABC项正确，分别符合上述法条第（七）项、第（九）项、第（六）项的规定。

D项错误，公证机构不得为不合法的事项出具公证书，重婚关系是违法的，我国《刑法》规定了重婚罪，则公证机构不得确认重婚关系。

本题为选非题，故正确答案为D。

16、本题考查公文写作与处理常识。

A项错误，《党政机关公文处理工作条例》第八条第十一项规定：“请示。适用于向上级机关请求指示、批准。”

B项错误，《党政机关公文处理工作条例》第八条第十项规定：“报告。适用于向上级机关汇报工作、反映情况，回复上级机关的询问。”

C项错误，《党政机关公文处理工作条例》第八条第九项规定：“通报。适用于表彰先进、批评错误、传达重要精神和告知重要情况。”

D项正确，《党政机关公文处理工作条例》第八条第十四项规定：“函。适用于不相隶属机关之间商洽工作、询问和答复问题、请求批准和答复审批事项。”

故正确答案为D。

17、本题考查人文常识。

A项正确，荀子，名况，战国末期赵国人，先秦著名思想家。荀子的“制天命而用之”的思想，对人的主观能动性问题的作出了可贵的理论贡献，为中国哲学史上源远流长的天人之辩奠定了唯物论的思想基础。

B项错误，王充，字仲任，会稽上虞人，东汉唯物主义哲学家。他在主张生死自然、力倡薄葬，以及反叛神化儒学等方面彰显了道家的特质，以事实验证言论，弥补了道家空说无着的缺陷。他也是汉代道家思想的重要传承者与发展者。

C项错误，范缜，字子真，南乡舞阴人，南朝杰出的无神论者。他生活在佛教盛行的齐、梁时期，一生向佛教宣战。针对佛教宣扬的神不灭论，著有《神灭论》，系统地阐述其无神论思想。

D项错误，王夫之，字而农，号姜斋，又号夕堂，衡州府城南王衙坪人，世界著名思想家、哲学家、史学家、文学家、美学家。王夫之一生主张经世致用的思想，坚决反对程朱理学。

故正确答案为A。

18、本题考查管理学常识。

间接薪酬是不以员工向企业供给的工作时间来计算的薪酬，间接薪酬一般包括带薪非工作时间，员工个人及家庭服务（儿童看护、家庭理财咨询、工作期间的餐饮服务），健康及医疗保健，人寿保险，养老金等。

- A 项正确，免费工作餐属于工作期间的餐饮服务，也属于间接薪酬的一部分。
- B 项正确，带薪休假属于带薪非工作时间，是间接薪酬的一部分。
- C 项正确，心理咨询属于企业向员工提供的健康及医疗保健，也是间接薪酬的一部分。
- D 项错误，通讯补贴不属于间接薪酬，这是员工在工作期间所产生的费用。

本题为选非题，故正确答案为 D。

19、本题考查人文常识。

张自忠（1891-1940 年），字荃忱，山东临清人，著名抗日爱国将领。1940 年 5 月枣宜会战时兼任第五战区右翼兵团总司令，率部由湖北宜城渡襄河截击南撤日军。奋战九昼夜，陷入日军重兵包围，负伤多处仍坚持指挥作战，于 16 日在宜城南瓜店壮烈牺牲。国民政府在 1942 年 12 月 31 日，明令将其入祀全国忠烈祠，1944 年 8 月，将宜城县改名自忠县，以资纪念。

A 项错误，淞沪会战(又称八一三战役)，是中日双方在抗日战争中的第一场大型会战，也是整个中日战争中进行的规模最大、战斗最惨烈的一场战役。这场战役标志两国之间不宣而战、全面战争的真正开始。

B 项错误，台儿庄战役又称台儿庄大捷，是中华民族全面抗战以来，继长城战役、平型关大捷等战役后，是抗日战争以来取得的最大胜利，也是徐州会战中国民革命军取得的一次重大胜利。

C 项正确，张自忠将军牺牲于枣宜会战，故选项表述正确。

D 项错误，豫湘桂会战，是日本陆军于 1944 年 4 月至 12 月期间贯穿中国河南、湖南和广西三地进行的大规模进攻战役。豫湘桂战役的大溃退是抗战以来国民党正面战场的第二次大溃退。

故正确答案为 C。

20、本题考查管理学。

人力资源配置就是指在具体的组织或企业中，为了提高工作效率、实现人力资源的最优化而实行的对组织或企业的人力资源进行科学、合理的配置。人力资源配置首要进行的工作是人力资源规划。

A 项错误，工作分析是人力资源配置的基础工作，在确定了所需招聘人员的岗位以及各岗位空缺人员数量后，进行岗位分析，对确定职位工作任务、职责及任职资格条件等有重要意义。因此，先进行人力资源规划，再进行工作分析。

B 项错误，人才测评在工作分析后进行，通过岗位对人员在知识、技能、个性等方面的要求，据此来设计人才测评的指标，并选用相应的测量工具。对求职者所进行的科学的人才测评可让我们了解他(她)是否能胜任某一职位，从而为人才合理配置提供依据。

C 项正确，任何组织或企业，要想有合格、高效的人员结构，就必须进行人力资源规划。人力资源规划是企业人力配置的首要工作，是一个对企业人员流动进行动态预测和决策的过程，它在人力资源管理中具有统领

与协调作用。其目的是预测企业的人力资源需求和可能的供给，确保企业在需要的时间和岗位上获得所需的合格人员，实现企业的发展战略和员工个人的利益。

D项错误，职位申请与审批是有效的人力规划以及有效的人力资源利用与配置的基础。在人力资源规划、工作分析和人才测评之后，进行职位申请与审批。

故正确答案为C。

21、本题考查人文常识。

A项正确，1935年12月17日—25日，中国共产党在陕北瓦窑堡召开了政治局扩大会议，即瓦窑堡会议。会议通过了《中共中央关于目前政治形势与党的任务的决议》，分析了华北事变后国内阶级关系的新变化，讨论了抗日民族统一战线、国防政府和抗日联军等问题，批判了党内长期存在着的“左”倾关门主义，制定了抗日民族统一战线的策略方针，为了适应抗日民族统一战线的需要，《决议》提出将“工农共和国”的口号改为“人民共和国”，并相应地改变了党的若干政策。

B项错误，洛川会议是1937年8月22日至25日，中共中央在陕北洛川召开的政治局扩大会议。毛泽东代表中央政治局作了关于军事问题和同国民党的关系问题的报告，深刻地分析了中国革命的形势，指出抗日战争将是艰苦的持久战，提出了共产党在抗日战争时期所采取的政治路线和基本方针。

C项错误，中国共产党第七届中央委员会第二次全体会议于1949年3月5日—13日在河北省平山县西柏坡举行，七届二中全会是解放战争时期中共召开的唯一的一次中央全会，会议做出的各项政策规定，不仅对迎接中国革命的胜利，而且对新中国的建设有重大作用。会议确定了促进革命迅速取得全国胜利的各项方针，着重讨论了党的工作重心的战略转移，即工作重心由乡村转移到城市的问题。

D项错误，八七会议是第一次国内革命战争失败以后，在关系党和革命事业前途和命运的关键时刻，中共中央政治局于1927年8月7日在汉口召开的紧急会议。会议批判和纠正了陈独秀右倾机会主义错误，撤销了他在党内的职务，选出了新的临时中央政治局，确定了土地革命和武装斗争的总方针，决定发动秋收起义。八七会议在中国革命紧急关头及时地向党和全国人民指明了斗争方向，反对政治上的“右”倾机会主义，使党在革命中前进了一大步。

故正确答案为A。

22、本题考查管理学。

领导艺术是指领导者的人格魅力、智慧、学识、胆略、经验、作风、品格、方法和能力在领导实践中的具体体现，是指领导在一定的科学文化知识、理论修养、领导经验、思维能力基础上，创造性地运用领导科学、原则和方法所表现出来的高超技巧。

A项正确，领导艺术不是对已有方法的机械的、简单的运用，而是在坚持规范性原则的基础上体现一种层出不穷、丰富多彩、构思新颖、风格独特的技艺。正因为这种创造性，才使得领导方法不断更新、丰富和发展，领导效能才越来越显著。因此领导艺术的重要特征是创造性。

B项错误，在工作场合中领导艺术是需要注重实效性的，但领导艺术的重要的特征是创造性。

C项错误，领导艺术不是对已有方法的机械的、简单的运用，而是在坚持规范性原则的基础上创造性的技艺。模式化是领导艺术的重要的特征对立面。

D项错误，领导艺术的重要的特征是创造性，故程序化表述错误。

故正确答案为A。

23、本题考查管理学。

观念技能是指将社会学、经济学、市场学及财政金融等知识应用到管理中，对组织地位和作用、组织间的相互关系、组织影响因素等进行充分评估的能力。

A项错误，观念技能包括对事物的洞察、判断和概括技能。观念技能主要包括预测技能、判定技能、概括技能。

B项正确，判定技能是指当意想不到的事情发生时，管理者应具有迅速判定问题实质、果断采取对策的能力，属于观念技能的一种。

C项正确，概括技能是指管理者应具有在纷繁复杂的信息中，抽象出对组织有重要影响的关键信息的能力。概括技能属于观念技能的一种。

D项正确，预测技能是指当组织内外环境发生变化时，管理者能够及时地预测这些变化对组织未来发展的影响，属于观念技能的一种。

本题为选非题，故正确答案为A。

24、本题考查地理国情。

珠穆朗玛峰，高度8844.43米，是世界海拔第一高峰。峰顶位于我国与尼泊尔的边界，南坡位于尼泊尔萨加玛塔专区，北坡位于中国西藏自治区定日县，是中国最美的、令人震撼的十大名山之一。

故正确答案为B。

25、本题考查政治常识。

A项正确，教师职业道德素养水平的标志是教师公正。所谓教师公正即教师的教育公正，是指教师在教育和教学过程中，公平合理地对待和评价每一个学生。教师公正作为对教师职业的一项重要道德要求，在教育活动中具有重要的作用。它有利于调动每个学生的学习积极性；有利于学生形成公正无私的道德品质；有利于教师威信的形成；有利于形成良好的教育教学环境。

B项错误，教师职业道德素养水平的标志是教师公正。教师道德和教师职业道德素养水平是两个不同的概念，教师道德是教师从事教师劳动所应当遵循的行为规范和必须具备的道德素质。

C项错误，教师职业道德素养水平的标志是教师公正，教师的职业良心是教师职业道德的内容之一。

D项错误，教师职业道德素养水平的标志是教师公正，廉洁从教是教师职业道德规范的内容之一，要求教师应具备高尚情操，发扬奉献精神，自觉抵制社会不良风气影响，不利用职权之便谋取私利。

故正确答案为 A。

26、本题考查管理学常识。

A 项错误，公共管理的根本目标是公共利益。经济效益是企业的根本目标。

B 项错误，公共管理的根本目标是公共利益。经济效益和利润最大化是企业的根本目标。

C 项错误，政治利益也属于公共管理追求的目标之一，但是并不是根本目标，故表述错误。

D 项正确，公共管理根本目标公共利益。公共利益是为社会成员共享的资源与条件。公共利益的实现主要表现为公共物品的提供与服务。公共物品的涵义非常广泛，既可指有形的物品，如：公共场所、公共设施、公共道路交通，也可指无形的产品和服务，如：社会治安、社会保障、教育、医疗等。

故正确答案为 D。

27、本题考查法律常识。

共同犯罪停止形态的问题的核心主要在于犯罪中止的认定，对于直接实行犯而言，因其行为能够直接造成法定的犯罪结果、危险状态等发生，对其可以比照单独犯罪的停止形态处理，即自动放弃正在实施的犯罪行为并能够有效防止结果的发生，可以认定犯罪中止；而对于直接实行犯之外的外围者，即组织者、帮助者和教唆者而言，因其组织行为或帮助行为或教唆行为已经对直接实行者产生了相应的作用力，此时其简单地自动放弃犯罪并不能有效地阻止犯罪结果或危险状态的出现，是不能作为犯罪中止的，而应根据实行者将该犯罪行为实施到什么程度来认定。共同犯罪遵循“部分实行，全部责任”的原则，因此对整个共同犯罪的停止形态，即共同犯罪究竟是出于预备、中止、未遂或者既遂，起决定性作用的是实行犯罪的行为。

故正确答案为 A。

28、本题考查经济常识。

商品的价值量取决于生产该种商品的社会必要劳动时间。该商品按价值出售就是按照生产该商品的社会必要劳动时间出售，则该生产者的个别劳动时间与社会必要劳动时间重合的部分将得到补偿，而高于社会必要劳动时间的部分得不到补偿。因此，他的劳动耗费将得到部分补偿。

故正确答案为 A。

29、本题考查地理国情。

地图定向中的三北方向，是真北（真子午线北方向）、磁北（磁子午线北方向）、坐标北（坐标纵轴北方向）的总称。

真北（真子午线北方向）是沿着地球表面朝向地理北极的方向，以地轴北极为正北，又称大地北；磁北（磁子午线北方向）是磁针在地面某点自由静止后磁针所指的方向；坐标北（坐标纵线北方向）是高斯平面直角坐标系的坐标纵轴线方向。

故正确答案为 B。

30、本题考查政治常识。

“绣花要得手绵巧，打铁还需自身硬”体现的哲学原理是内因外因辩证关系原理。唯物辩证法认为，事物的内部矛盾（即内因）是事物自身运动的源泉和动力，是事物发展的根本原因。外部矛盾（即外因）是事物发展、变化的第二位的原因。内因是变化的根据，外因是变化的条件，外因通过内因而起作用。要想绣好花、打好铁，必须手绵巧、自身硬，充分说明了内因在事物发展中的决定作用。

A、C、D项错误，说明的是现象与本质的关系，强调现象不能掩盖本质。

B项正确，“师傅领进门，修行靠个人”，强调个人的修行是增长本领的决定因素，强调的是内因在事物发展中的决定作用。

故正确答案为B。

31、本题考查科技常识。

A项正确，盛夏高温对人们的生活有明显的不良影响，但水稻喜高温多湿环境，夏季三伏炎热天气有利于水稻的生长发育。

B项正确，下大雪时，雪能像被子一样为麦苗保温，雪融化后，雪水能为麦苗提供水分，又能冻死地下的害虫，为麦苗的生长创造有利条件。

C项错误，选项本身错误，应为“立秋有雨样样有，立秋无雨收半秋”，立秋这天无雨预示着秋季会比较干旱，影响收成，类似的还有谚语还有“立秋有雨样样收，立秋无雨人人忧”、“立秋有雨样样收，立秋无雨是空秋”。

D项正确，气温过低不利植物的生长，有霜的天气说明气温很低，刚出水的小秧会被冻死。

本题为选非题，故正确答案为C。

32、本题考查政治常识。

A项错误，时间和空间是运动着的物质的存在形式或固有属性。时间和空间不是主观自主的概念，是基于物质产生的概念，它们具有客观性。

B项正确，时间和空间离开了物质就只是存在头脑中的观念，因此时间和空间是物质的存在形式。

C、D项错误，与题干无关，题干侧重“时间、空间和物质的关系”。

故正确答案为B。

33、本题考查政治常识。

A项错误，辩证唯物主义认为：运动是物质的存在形式和固有属性。世界是物质的，物质是永恒运动着的。物质和运动是不可分的，世界上没有不运动的物质，也没有离开物质的运动。运动是无条件的、绝对的，静止是有条件的、相对的。运动和静止是互相依存、互相渗透、彼此统一的。动中有静、静中有动，在相对静止中有着绝对运动的一面，在绝对运动中也有相对静止的一面，世界上一切事物的存在和发展，都是绝对运动和相对静止的统一。

B项正确，静止是运动的特殊形态，是局部的、有条件的、相对的，它既是过去运动的结果，又是未来运动的出发点、起点，是作为量度运动的依据或参照系。

C项错误，运动是物质的根本属性和存在方式，是绝对的、无条件的。

D项错误，运动是物质的运动，物质是运动的承担者。

故正确答案为B。

34、本题考查人文常识。

国民革命，亦称“第一次国内革命战争”或“大革命”，是指1924至1927年中国人民在中国国民党和中国共产党合作领导下进行的国内革命战争，是中国人民反对北洋军阀统治的战争和政治运动。此次革命运动被称为“大革命”，是因为各个阶层建立了革命统一战线，即群众基础广泛。

故正确答案为A。

35、本题考查人文常识。

中国共产党在1949年3月5日—13日在河北西柏坡召开七届二中全会，会上提出了促进革命迅速取得全国胜利和组织这个胜利的各项方针；说明了在全国胜利的局面下，党的工作重心由乡村转移到城市；规定了革命在全国胜利后，党在政治、经济、外交方面应采取的基本政策，以及使中国由农业国转变为工业国、由新民主主义转变为社会主义社会的总任务和主要途径。此外，会上还指出，夺取全国胜利，只是万里长征走完了第一步，今后的路更长、工作更艰巨。因此，全党务必保持谦虚、谨慎、不骄不躁和艰苦奋斗的优良作风，警惕居功自傲、贪图享乐思想的滋长，警惕资产阶级糖衣炮弹的攻击，加强党的思想建设。

本题为选非题，故正确答案为B。

36、本题考查政治常识。

A项正确，遵义会议是中国共产党第一次独立自主地运用马克思列宁主义基本原理解决问题的路线、方针政策的会议。这次会议事实上确立了以毛泽东为代表的马克思列宁主义的正确路线在中共中央的领导地位。

B项错误，遵义会议结束了王明“左”倾机会主义路线在党中央的统治。但是左倾错误并未彻底清算，彻底清算是在以后的延安整风运动。

C项正确，遵义会议挽救了党、挽救了红军、挽救了中国革命，是中国共产党历史上一个生死攸关的转折点。

D项正确，遵义会议纠正了李德、博古“左”倾领导在军事指挥上的错误，取消了李德、博古的军事最高指挥权。

本题为选非题，故正确答案为B。

37、本题考查人文常识。

A项错误，《海国图志》主张学习西方的科学技术，提出“师夷之长技以制夷”，但并未主张进行政治、经济、文化制度的改革。《资政新篇》主张进行资本主义政治、经济、文化制度的改革。

B项正确,《海国图志》和《资政新篇》都主张向西方学习。

C项错误,《资政新篇》具有鲜明的资本主义色彩,是近代中国的先进人士最早提出的发展资本主义的近代化纲领。《海国图志》没有。

D项错误,《资政新篇》主张在中国发展资本主义。但由于农民阶级自身的局限性以及没有付诸实施的客观环境和条件,并未产生显著作用。《海国图志》没有主张在中国发展资本主义。

故正确答案为B。

38、本题考查人文常识。

A项错误,英国资产阶级和新贵族拥立斯图亚特王朝复辟的目的是结束军事独裁,克伦威尔死后,高级军官争权夺利,造成政局混乱。资产阶级和新贵族为了巩固统治秩序,同意斯图亚特王朝复辟。光荣革命是英国资产阶级和新贵族发动的推翻詹姆士二世的统治、防止天主教复辟的非暴力政变。

B项错误,英国资产阶级和新贵族拥立斯图亚特王朝复辟和发动“光荣革命”都不是为了镇压人民运动。

C项正确,资产阶级和新贵族的做法与封建势力相妥协,是出于维护自身利益考虑的,都是为了建立、稳定资本主义制度。

D项错误,英国资产阶级和新贵族向封建势力妥协不是目的,而是手段,目的是发展资本主义。

故正确答案为C。

39、本题考查管理学。

A项错误,决策的基本属性有预见性、选择性和主观性。决策的主观性表明决策是以人的意志为转移的活动。

B项正确,决策具有主观性,是以人的意志为转移的活动。

C项错误,决策具有主观性,并非都是对客观规律的真实描述。

D项错误,真理是人们对客观事物及其规律的正确反映,而非决策。

故正确答案为B。

40、本题考查政治常识。

A项错误,社会主义改革是中国的第二次革命,是相对于第一次革命、也就是新民主主义革命而言的。这两次革命,前者属于制度选择,后者属于政策选择。改革是社会主义制度的自我完善和发展,而不是要从根本上否定社会主义制度。

B项正确,社会主义社会的基本矛盾,仍然是生产关系与生产力的矛盾、上层建筑与经济基础的矛盾。社会主义改革,就是在坚持社会主义制度的前提下,依靠社会主义自身的力量,通过对生产关系与生产力、上层建筑与经济基础不相适应的方面进行调整,从而解放和发展生产力。社会主义改革的性质是社会主义制度的自我完善。

C项错误，改革开放是强国富民的必由之路。30多年来，我们党领导人民始终坚持把改革开放作为推进中国特色社会主义事业的根本动力，社会主义制度在除弊创新中自我完善和发展。

D项错误，改革开放是社会主义社会的发展动力。

故正确答案为B。

41、本题考查管理学。

行政决策体制是指行政决策机构和人员所形成的组织体系以及制定决策的有关制度。当今世界各国政府的决策体制主要有独裁制、议会制和人民代表大会制。

独裁制是实行专制统治的政治制度。

议会制又称内阁制，包括“内阁君主立宪制”及“内阁共和制”，是民主政治制度的一种。

人民代表大会制度是中国人民民主专政的政权组织形式，是中国的根本政治制度。

故正确答案为C。

42、本题考查地理国情。

A项错误，地中海气候又称作副热带夏干气候，由西风带与副热带高气压带交替控制形成的，是亚热带、温带的一种气候类型。

B项错误，地中海气候特征为“夏季炎热干燥，冬季温和多雨”。

C项正确，地中海气候分布在南北纬 30° - 40° 之间的大陆西岸，包括地中海沿岸、黑海沿岸、美国加利福尼亚州、澳大利亚西南部珀斯和南部阿德莱德一带，南非西南部，以及智利中部等地区。

D项错误，亚热带地中海气候区的典型土壤是褐土，代表植被为亚热带常绿硬叶林。

故正确答案为C。

43、本题考查科技常识。

电磁波谱是一系列不同频率辐射的总称。波段频率从低到高排列的顺序依次是：无线电波、微波、红外线、可见光、紫外光、X射线、伽马射线。

故正确答案为B。

44、本题考查科技常识。

资源共享是现代计算机网络的最主要的作用，它包括软件共享、硬件共享及数据共享。

软件共享是指计算机网络内的用户可以共享计算机网络中的软件资源，包括各种语言处理程序、应用程序和服务程序。

硬件共享是指可在网络范围内提供对处理资源、存储资源、输入输出资源等硬件资源的共享，特别是对一些高级和昂贵的设备，如巨型计算机、大容量存储器、绘图仪、高分辨率的激光打印机等。

数据共享是对网络范围内的数据共享。网上信息包罗万象，无所不有，可以供每一个上网者浏览、咨询、下载。

故正确答案为 D。

45、本题考查法律常识。

根据最高人民法院《关于适用〈中华人民共和国合同法〉若干问题的解释(一)》第十条规定：“当事人超越经营范围订立合同，人民法院不因此认定合同无效。但违反国家限制经营、特许经营以及法律、行政法规禁止经营规定的除外。”装修公司出售木地板、厨卫用具的行为并不违反国家限制经营、特许经营以及法律、行政法规禁止经营的规定，因此，属于有效法律行为。BCD 项错误。

故正确答案为 A。

46、本题考查法律常识。

《民法总则》第一百二十条规定：“民事权益受到侵害的，被侵权人有权请求侵权人承担侵权责任。”《侵权责任法》第二十六条规定：“被侵权人对损害的发生也有过错的，可以减轻侵权人的责任。”甲乙双方都过于自信，乙在已被提醒后还牵牛上桥，甲在乙上桥后也仍然牵牛上桥，甲乙本来均有义务阻止，但都没有尽到责任导致损害结果的发生。因此对于乙的损失两人都有过错，应按照各自过错的程度来承担责任。

故正确答案为 C。

47、本题考查人文常识。

A 项正确，公元 166 年，大秦安敦王朝（即罗马帝国）派使臣从海道来到中国，这是欧洲国家和我国直接往来的最早记录。

B 项正确，公元 97 年，甘英奉西域都护班超之命出使大秦(罗马帝国)，但仅到达波斯湾一带。这次出使虽未到达大秦，但增进了当时中国人对中亚各国的了解，为中西经济文化交流创造了有利条件。

C 项正确，西汉张骞凿通西域，丝绸之路成为东西方经济、政治、文化交流的主要通道。通过这条古道，中国的丝绸、瓷器、漆器及织丝、打井、铸铁等技术传到中亚和欧洲地区。

D 项错误，秦汉时期中国只与欧亚许多国家开始了直接的贸易往来，并没有与非洲国家直接开始贸易交往。本题为选非题，故正确答案为 D。

48、本题考查人文常识。

太平天国运动是中国历史上一次规模空前的农民运动，坚持斗争 14 年，席卷大半个中国，对中国社会产生了巨大影响。1851 年 1 月 11 日，金田起义爆发，标志着太平天国运动正式开始。1864 年 7 月，天京陷落，标志着太平天国运动失败。农民阶级的局限性是太平天国运动失败的根本原因。

A 项正确，鸦片战争后，中国人民受到帝国主义和封建统治者的压迫，社会矛盾不断激化，民族危机日益加深。1837 年洪秀全接受了基督教的某些思想，于 1843 年创立了拜上帝会，秘密进行反清活动。1851 年 1 月 11 日在广西桂平县金田村起义，建号太平天国。金田起义的爆发，标志着太平天国运动正式开始。

B 项正确，太平天国运动是中国历史上一次规模空前的农民运动，坚持斗争 14 年，席卷大半个中国，沉重打击了清王朝的反动统治，加速了清朝统治的衰落和崩溃。

C项错误，太平天国运动期间，中外反动势力勾结起来，成立了由美国人华尔统领的“洋枪队”，与清政府共同镇压太平军。故西方列强参与了镇压太平天国运动。

D项正确，1856年发生的天京事变，是一次太平天国领导层的严重内讧，东王杨秀清、北王韦昌辉及燕王秦日纲在此事件中被杀，另有约二万人丧生。天京事变严重削弱了太平天国的军事力量。

本题为选非题，故正确答案为C。

49、本题考查政治常识。

党在过渡时期的总路线是要在一个相当长的历史时期内，基本上实现国家工业化和对农业、手工业、资本主义工商业的社会主义改造，其具有以下三个基本特征：

第一，社会主义革命与社会主义建设并举，即在实现对生产资料私有制的社会主义改造的同时，实现社会主义工业化。

第二，把发展社会生产力与变革生产关系结合起来，以社会主义工业化为主体，以农业和手工业的社会主义改造及资本主义工商业的社会主义改造为两翼。

第三，党在过渡时期总路线的实质是解决所有制问题。

过渡时期总路线就基本任务而言所体现的基本特征是变革生产关系与发展社会生产力的有机统一。

故正确答案为B。

50、本题考查人文常识。

英国科学家李约瑟称中国15世纪以前的科技成就“使西方望尘莫及并改变了世界面貌”，尤其是“四大发明”，改变了整个世界的面貌，推动了世界文明的发展进程。

A项错误，李时珍是明代医药学家，其擅长中药研究，参考历代文献八百余种，结合临床实践，著成中外闻名的古典药理学巨著《本草纲目》，共收录药物一千八百多种。但他的成就称不上改变世界面貌。

B项正确，毕升，北宋布衣。我国古代伟大的发明家。其发明活字印刷术，比德国人古腾堡发明金属活字印刷早四百多年。

C项正确，蔡伦总结前人的经验，改进造纸术，采用树皮、麻头、破布等原料造纸，时称“蔡侯纸”。蔡伦对造纸术的贡献很大，后被传为我国造纸术的发明人。造纸术和活字印刷术被传到欧洲后，纷纷学习这种技术，世界又前进了一步，所以说造纸术和活字印刷术的传播改变了世界的面貌。

D项错误，郭守敬是元朝天文学家和水利专家。他曾任都水监，多次主持整治华北水道工程，并与王恂等人一起编著了《授时历》。

故正确答案为BC。

51、本题考查管理学常识。

行政效率包含着三个互相关联的要素：（1）效益要素：行政活动的社会效益是评价与测定行政效率的前提和基础。（2）经济要素：在行政管理领域，提高行政效率的主要途径在于减少投入，经济要素在很大程度上是

个行政投入量的问题。从经济角度讲，提高行政效率的主要途径是降低行政费用。（3）时间要素：时间是行政效率不可缺少的要素。在行政效率问题上，时间的意义有：①时间是完成行政任务的基本条件。任何行政任务的完成，都需要一定的时间。②时间是一般人类劳动的自然尺度。③时间是具体行政活动的现实尺度。追求速度，尽可能缩短工作周期，是提高行政效率的十分重要的方面。

故正确答案为 ABD。

52、本题考查人文常识。

A 项错误，元朝的行省制是指元代中央置中书省总理全国政务，除河北、山东、山西等腹里地区直属中书省，吐蕃直辖宣政院外，其他地区划分为 shi 个行中书省，简称为行省或省。行省制是元朝对地方体制的创新，而不是简单的继承和推广秦汉的郡县制度，而且以前各朝也都继承和推广了秦汉的郡县制，故不属于对后世产生深远影响的原因。

BCD 项正确，元朝的行省制度是秦以来郡县制的创新发展，它加强了元朝的中央集权统治和中央对边疆地区的管辖，有利于统一的多民族国家的巩固。行省制对明、清以及后来的政治制度和地方行政区域划分制度也产生了积极的影响，奠定了今天中国行政区划的基础。

故正确答案为 BCD。

53、本题考查管理学常识。

ABD 项正确，《政府信息公开条例》第一条规定：“为了保障公民、法人和其他组织依法获取政府信息，提高政府工作的透明度，建设法治政府，充分发挥政府信息对人民群众生产、生活和经济社会活动的服务作用，制定本条例。”

C 项正确，信息公开有利于群众监督，更好的对深化政府机构改革提意见，故有利于深化政府机构改革。

故正确答案为 ABCD。

54、本题考查公文写作与处理。

越级行文是仅限于上行文，即下级宣传机关越过直接上级向更高一级机关直至中央机关的行文。一般行文均应采取逐级行文的方式，只有在特殊情况下才可以越级行文。

可以越级行文的特殊情况包括：（一）多次请示直接上级而得不到解决，下级机关又认为非解决不可的事项；（二）回复更高一级上级机关的询问或汇报更高一级上级机关直接交办的事项；（三）情况非常紧急，按正常逐级行文方式就会贻误时机造成重大事故或更大损失；（四）控告、揭发直接上级。除第四种情况外，在越级行文的同时要把文件抄报被越过的上级机关。

A 项正确，属于上述第三种情况。

B 项正确，属于上述第一种情况。

CD 项正确，属于上述第二种情况。

故正确答案为 ABCD。

55、题干数列无明显特征且呈递增趋势，优先考虑多级数列但无明显规律，遂考虑递推数列。发现数列有 $1 + 1 \times 2 = 3$ ， $1 + 3 \times 2 = 7$ ， $7 + 17 \times 2 = 41$ ，即存在规律：第一项 + 第二项 $\times 2 =$ 第三项，故所求项 $= 17 + 41 \times 2 = 99$ 。

故正确答案为 B。

56、题干中数字均为幂次数或在幂次数附近，优先考虑修正幂次数列。先从较明显的数字入手寻找规律： $244 = 243 + 1 = 3^5 + 1$ ， $258 = 256 + 2 = 4^4 + 2$ ， $128 = 125 + 3 = 5^3 + 3$ ，其中的幂次数底数为：3、4、5 是公差为 1 的等差数列；指数为 5、4、3 是公差为 -1 的等差数列；修正项为 1、2、3 是公差为 1 的等差数列。用其他项验证规律： $0 = 1^7 - 1$ ， $64 = 2^6 + 0$ ，符合已得规律。故所求项 $= 6^2 + 4 = 40$ 。

故正确答案为 C。

57、题干数列相邻两项之间存在明显的倍数关系，优先考虑做商。后项 \div 前项，得到新数列：1、2、3 为公差是 1 的等差数列，则下一项为 4。则所求项 $= 6 \times 4 = 24$ 。

故正确答案为 A。

58、题干中数字全为分数，可判定为分数数列。观察数列分子发现其中三项为 2，两项为 1，数字较小且有明显的倍数关系，优先将分子统一成相同数字 2 寻找规律，原数列可变为： $\frac{2}{3}$ ， $\frac{2}{4}$ ， $\frac{2}{5}$ ， $\frac{2}{6}$ ， $\frac{2}{7}$ ，即分子为 2，分母为公差是 1 的等差数列，故所求项 $= \frac{2}{7+1} = \frac{2}{8} = \frac{1}{4}$ 。

故正确答案为 A。

59、题干中数字为根式和的形式，可将每个数字看成两部分分别找规律。其中 $2 + \sqrt{5} = \sqrt{4} + \sqrt{5}$ ， $2\sqrt{2} + \sqrt{7} = \sqrt{8} + \sqrt{7}$ 。

“+”之前部分： $\sqrt{2}$ 、 $\sqrt{4}$ 、 $\sqrt{8}$ ，根号下数字为公比为 2 的等比数列，故下一项为 $\sqrt{16} = 4$ ；

“+”之后部分： $\sqrt{3}$ 、 $\sqrt{5}$ 、 $\sqrt{7}$ ，根号下数字为公差为 2 的等差数列，故下一项为 $\sqrt{9} = 3$ ；

故所求项 $= 4 + 3 = 7$ 。

故正确答案为 D。

60、第一步：分析题干。

①农场中的每个人都是李明的亲戚

②李明的唯一孩子是男孩

③王林在农场里生活

④刘安是李明的丈夫

第二步：分析选项。

根据条件②李明的唯一孩子是男孩，说明李明只有儿子，没有女儿，所以王林不可能是李明的女儿，排除A；

根据条件①农场中的每个人都是李明的亲戚，只能说明李明的一些亲戚生活在农场里，但是李明是不是生活在农场里并不确定，推不出来，排除B；

根据条件①农场中的每个人都是李明的亲戚，和③王林在农场里生活，可以推出王林一定是李明的亲戚，所以C项可以推出；

根据条件④刘安是李明的丈夫，只能说明刘安是李明丈夫，是男性，但是住在哪里并没有提到，所以D项不能推出，排除D；

故正确答案为C。

61、逐一分析选项。

本体论：天地形成前，本体是天地的内在基础；天地形成后，本体是天地万物的内在依据；老子的学说：天地形成后，道依然是天地万物深藏的依据。

老子学说中的“道”完全符合本体论中的“本体”的特征。故可得出结论：老子的“道”论是本体论。

故正确答案为B。

62、第一步：翻译题干。

① 明星奖 \rightarrow ¬创意奖且¬敬业奖；

② 协作奖 \rightarrow ¬写作奖；

③ 敬业奖 \rightarrow ¬协作奖；

④ 每个人最多获得两个奖项；

⑤ 甲获得明星奖；

⑥ 乙和丙之间有人获得写作奖。

第二步：逐一分析选项。

A项：可翻译为，乙：写作奖 \rightarrow 敬业奖。根据逆否规则，由条件②可推出“写作奖 \rightarrow ¬协作奖”，“¬协作奖”是对条件③后件的肯定，肯后无法得出确定性结论，因此乙有可能获得敬业奖，也有可能没有敬业奖，故A项不一定正确，排除；

B项：乙如果获得协作奖，由条件②可知，那乙就不能获得写作奖；由条件③的逆否规则可推出“协作奖 \rightarrow ¬敬业奖”，即乙不能获得敬业奖。所以乙不能获得写作奖，不能获得敬业奖；由条件⑤甲获得明星奖，又

由条件①可推出甲不能获得创意奖和敬业奖；所以敬业奖一定是丙获得；又知乙和丙两人中有人获得写作奖，可知写作奖是丙获得的。由④每个人最多获得两个奖项，所以丙获得写作奖和敬业奖，两项奖；而甲不能获得创意奖，所以创意奖由乙获得，即乙获得创意奖和协作奖两个奖项，B项一定正确，当选；

C项：如果乙获得写作奖和创意奖，又由条件⑤知甲获得明星奖，那么剩下协作奖和敬业奖两个奖项，由条件③可知，敬业奖和协作奖不能由同一个人获得，即丙不能同时获得敬业奖和协作奖，又因为甲已获得明星奖，不能再获得敬业奖，所以可推出丙获得敬业奖，甲获得协作奖。因此，如果乙获得写作奖和创意奖，那么丙只能获得敬业奖，甲获得明星奖和协作奖，C项错误，排除；

D项：如果丙获得协作奖，那么根据条件③的逆否命题，丙一定没有获得敬业奖，根据条件①⑤可知，甲没有获得敬业奖，根据题干信息，3人揽括了所有奖项，那么乙一定获得敬业奖，D项错误，排除。

故正确答案为B。

63、第一步：找到论点论据。

论点：高峰期时，航班的满员也很少超过90%的，有座位空着，应该以优惠价促销。

论据：对教师机票六五折优惠是吸引乘客的一种策略，没有实际让利。

第二步：逐一分析选项。

A项：说的是绝大多数教师乘客并不是因为票价优惠才选择北方航空公司的航班的，所以即使不打折的话，这些乘客照样乘坐。所以打折就是一种损失，实际上让利了，说明有座位空着，也不应该以优惠价促销，削弱论点，当选；

B项：实施优惠价的7月份的营业额比未实施优惠价的2月份增加，说明实施优惠有效果，那有座位空着，应该以优惠价促销，加强论证，并不能削弱，排除；

C项：说的是实施教师优惠票价的作用是对老师的尊重，与论点讨论的空座位是不是应该优惠促销，能不能获利没有关系，无关选项，排除；

D项：说的是该航空公司在实施了季节性调价，与论点讨论的空座位是不是应该优惠促销，能不能获利没有关系，无关选项，排除。

故正确答案为A。

64、第一步：找到论点论据。

论点：餐具颜色能直接影响食欲，红色餐具可降低人们40%的食欲。

论据：在人们的传统观念中，红色是极具攻击性的色彩，用红色餐具盛放食物往往会让人难以下咽，因为在潜意识中人们会给自己发出不能吃红色餐具中食物的心理暗示，从而令食欲下降。

论据用红色餐具令食欲下降来证明餐具颜色影响食欲，质疑这个论断可以举反例来削弱论据。

第二步：逐一分析选项。

A项：说的是销量，与人的食欲无关，并且A项说的是大堂中大片的红色图案，而题干中说的是餐具是红色的，因此属于无关选项，排除；

B项：红色会让人产生紧张感，从而导致人们为放松精神而暴饮暴食，直接否定了论点“红色餐具会降低人们的食欲”，当选；

C项：提供的试验数据说明红色餐具有降低食欲的作用，加强论点，排除；

D项：人们看到红色餐具担心食物有危险可能导致的结果是食欲降低，加强论点，排除。

故正确答案为B。

65、第一步：先确定逻辑关系最为明显的逻辑顺序。

观察题干，五个事件主要围绕水箱破裂，进行修理的过程。逻辑关系的先后顺序比较明显的事件是②和④，②气温骤降是起因，为首句，④重新使用是结果，为尾句，排除C、D项。

第二步，逐一对照选项并判断正确答案。

根据第一步的结果可以判断只有A、B符合，气温骤降，造成结冰，结冰造成冰箱破裂，因此③应该在①前面，排除B项。

故正确答案为A。

66、第一步：先确定逻辑关系最为明显的逻辑顺序。

观察题干，五个事件主要围绕签订合同，合同违约的过程。逻辑关系的先后顺序比较明显的事件是②和③，②参加展销会是整个事件的起因，为首句，③支付违约金是最后的结果，为尾句，排除A、D项。

第二步：逐一对照选项并判断正确答案。

根据第一步的结果可以判断只有B、C符合，一定是先与厂家洽谈再签订合同，因此①应该在④前面，排除B项。

故正确答案为C。

67、第一步：先确定逻辑关系最为明显的事件顺序。

观察题干，五个事件主要描述的是形成水灾的过程，应按照时间先后、事件因果等顺序进行排列。根据事件发展顺序，形成水灾是整个事件的结果，即②应该放在尾句，排除B项、D项。

第二步：逐一对照选项并判断正确答案。

河床淤积是一个长期形成的过程，在连降暴雨之前河床淤积就应已经形成，即①应该放在⑤之前，排除A项。

故正确答案为C。

68、第一步：先确定逻辑关系最为明显的事件顺序。

观察题干，五个事件主要描述的是发现蚯蚓后改计划钓鱼的过程，应按照时间先后、事件因果等顺序进行排列。

第二步：逐一对照选项并判断正确答案。

根据事件发展顺序，逻辑关系比较明显的是④和⑤，应该先挖坑植树，才会发现蚯蚓，故④在⑤之前，排除 A 项；根据事件②和③，去钓鱼应该先有渔具，故②应该在③之前，排除 D；蚯蚓可以作为钓鱼的鱼饵，有鱼饵再借渔具才能去钓鱼，故事件④和⑤应该发生在事件②和③之前，排除 B 项。

故正确答案为 C。

69、第一步：先确定逻辑关系最为明显的事件顺序。

题干描述的是人食用受污染的鱼而中毒住院的过程，应按照时间先后、事件因果等顺序进行排列。

第二步：逐一对照选项并判断正确答案。

汞被浮游生物吸收后，鱼吃了浮游生物，汞才会在鱼体内积聚，事件①应在事件④之前，排除 A 项、B 项、C 项。

故正确答案为 D。

70、第一步：先确定逻辑关系最为明显的事件顺序。

观察题干，五个事件主要围绕医生被炒鱿鱼的过程展开，应按照时间先后、事件因果等顺序进行排列。根据事件发展顺序，逻辑关系比较明显的是④和⑤，应该先突发急性胆炎，再住进医院，故⑤在④之前，排除 A 项、B 项。

第二步：逐一对照选项并判断正确答案。

根据事件①、②和③，先送红包，再后来被医院发现，继而两位医生被炒鱿鱼，排除 D。

故正确答案为 C。

71、第一步：先确定逻辑关系最为明显的事件顺序。

观察题干，五个事件主要描述的是发现溶洞后开辟成旅游景点的过程，根据事件发展顺序，逻辑关系比较明显的是事件④，发现天然溶洞是其他各环节发生的前提，故④应该放在首句，排除 A 项、C 项。

第二步：逐一对照选项并判断正确答案。

对比 B 项和 D 项，区别在于事件①、事件②和事件⑤的先后顺序，应是记者报道提高了王村溶洞的知名度，有关部门借由此契机将其开辟成旅游景点，继而吸引许多人来王村参观溶洞，排除 B。

故正确答案为 D。

72、第一步：先确定逻辑关系最为明显的事件顺序。

观察题干，五个事件主要围绕学校请著名京剧艺术家为同学们举办讲座而展开。根据事件发展顺序，逻辑关系比较明显的是事件①和⑤，学校为了满足同学们的需求期望才会请著名京剧艺术家来办讲座，事件①应该在事件⑤之前，排除 B 项、C 项。

第二步：逐一对照选项并判断正确答案。

对比 A 项和 D 项，区别在于事件②，学校开设京剧课程引起同学们的兴趣，在请著名艺术家来校开展讲座后，同学们对京戏有了更进一步的了解和喜爱，故事件②应该放在最后，排除 D 项。

故正确答案为 A。

73、第一步：先确定逻辑关系最为明显的事件顺序。

题干描述的是音乐疗法的作用与功能，应按照事件的因果关系进行排序。

第二步：逐一对照选项并判断正确答案。

音乐参与到现代人类的保健治疗之后，其中的精品——古典大师的不朽之作，才会成为一副副灵丹妙药，即事件④应在事件③之前，排除 A 项、B 项、D 项。

故正确答案为 C。

74、第一步：先确定逻辑关系最为明显的事件顺序。

观察题干，五个事件主要围绕大猩猩展开。根据事件发展顺序，逻辑关系比较明显的是事件⑤，人们把猩猩抓到动物园欣赏后才发生了后面一系列事情，排除 A 项、B 项。

第二步：逐一对照选项并判断正确答案。

对比 C 项和 D 项，需先发现大猩猩是与人类最接近的动物后才会对其智力和其他方面感兴趣进而去研究，排除 C 项。

故正确答案为 D。

75、第一步：判断题干词语间逻辑关系。

现代避雷针是美国科学家富兰克林在成功地进行了捕捉雷电的风筝实验之后所发明的。故二者是对应关系。

第二步：判断选项词语间逻辑关系。

A 项：锯子是古时候鲁班根据草叶所发明的，二者是对应关系，与题干逻辑关系一致，当选；

B 项：现代导弹是在现代火箭基础上发展起来的，与响尾蛇没有关系，与题干逻辑关系不一致，排除；

C 项：红豆产于南方，与江南是地点对应，与题干逻辑关系不一致，排除；

D 项：可可豆是制作巧克力的原材料，二者是原材料对应，与题干逻辑关系不一致，排除。

故正确答案为 A。

76、第一步：判断题干词语间逻辑关系。

阅读是一种技能，二者是种属关系。

第二步：判断选项词语间逻辑关系。

A 项，种瓜需要技巧，二者是对应关系，与题干逻辑关系不一致，排除；

B 项，焊接是一种技术，二者是种属关系，与题干逻辑关系一致，当选；

C 项，浏览和才华没有明显的逻辑关系，与题干逻辑关系不一致，排除；

D 项，作诗需要天赋，二者是对应关系，与题干逻辑关系不一致，排除。

故正确答案为B。

77、第一步：判断题干词语间逻辑关系。

冠心病不是传染病，二者不是种属关系。

第二步：判断选项词语间逻辑关系。

A项：熊猫是哺乳动物，二者是种属关系，与题干逻辑关系不一致，排除；

B项：鲤鱼不是两栖动物，二者不是种属关系，与题干逻辑关系一致，当选；

C项：京剧和豫剧二者是并列关系，与题干逻辑关系不一致，排除；

D项：细菌和病毒二者之间无必然联系，与题干逻辑关系不一致，排除。

故正确答案为B。

78、第一步：判断题干词语间逻辑关系。

布达拉宫位于拉萨，二者是地点对应。

第二步：判断选项词语间逻辑关系。

A项：马王堆汉墓位于湖南省长沙市，二者不是地点对应，与题干逻辑关系不一致，排除；

B项：晋祠位于山西省太原市晋源区晋祠镇，二者不是地点对应，与题干逻辑关系不一致，排除；

C项：白马寺位于河南省洛阳市，二者不是地点对应，与题干逻辑关系不一致，排除；

D项：云冈石窟位于山西省大同市，二者是地点对应，与题干逻辑关系一致，当选。

故正确答案为D。

79、第一步：判断题干词语间逻辑关系。

魏碑和仿宋都是一种字体，二者是并列关系，与第三个词构成种属关系。

第二步：判断选项词语间逻辑关系。

A项：西瓜是水果，二者是种属关系，与题干逻辑关系不一致，排除；

B项：钢笔、铅笔都是文具，二者是并列关系，与第三个词构成种属关系，与题干逻辑关系一致，当选；

C项：民法、刑法是并列关系，与题干逻辑关系不一致，排除；

D项：星星、月亮、太阳三者是并列关系，与题干逻辑关系不一致，排除。

故正确答案为B。

80、第一步：判断题干词语间逻辑关系。

《围城》是钱钟书所著的长篇小说，二者是作者和作品的对应。

第二步：判断选项词语间逻辑关系。

A项：《嘱咐》的作者是孙犁，不是老舍，与题干逻辑关系不一致，排除；

B项：《爱尔克的灯光》的作者是巴金，但顺序与题干相反，与题干逻辑关系不一致，排除；

C项：《苦恼》的作者是契诃夫，二者是作者和作品的对应，与题干逻辑关系一致，当选；

D项：《米龙老爹》的作者是莫泊桑，与题干逻辑关系不一致，排除。

故正确答案为C。

81、第一步：判断题干词语间逻辑关系。

摩擦物体必然会产生热量。题干两个词构成必然因果关系。

第二步：判断选项词语间逻辑关系。

A项：春天播种，秋天可能会有收获，也可能没有收获，两个词构成或然因果关系，与题干逻辑关系不一致，排除；

B项：认识错误可能会改正缺点，也可能不会，属于或然因果关系，与题干逻辑关系不一致，排除；

C项：刻苦勤奋可能会成绩优秀，也可能不会，属于或然因果关系，与题干逻辑关系不一致，排除；

D项：嗜烟酗酒必然会损害身体，两者构成必然因果关系，与题干逻辑关系一致，当选。

故正确答案为D。

82、第一步：判断题干词语间逻辑关系。

“得陇望蜀”的字面意思是已经取得陇右，还想攻取西蜀，通俗来讲就是吃在碗里的，看在锅里的。“狼子野心”的字面意思是狼子即狼崽，野心即野兽的本性，有野心勃勃的意思。两个词表达的意思大致相同，所以题干是近义关系。

第二步：判断选项词语间逻辑关系。

A项“沐猴而冠”比喻虚有其表，形同傀儡；“狐假虎威”是指狐狸假借老虎的威势，比喻依仗别人的权势来欺压人的人，两者意思不同没有直接关系，与题干逻辑关系不一致，排除；

B项“指桑骂槐”意思是指着桑树骂槐树，比喻表面上骂这个人，实际上是骂那个人；“趾高气扬”是指走路时脚抬得很高，神气十足，两者意思也不同，无直接关系，与题干逻辑关系不一致，排除；

C项“坐井观天”是指坐在井里看井水中倒映出的天，用来比喻和讽刺眼界狭窄或学识肤浅之人；“鼠目寸光”同样是形容目光短浅，没有远见，二者属于近义关系，与题干逻辑关系一致，当选；

D项“投桃报李”意思是他送给我桃，我以李子给予回赠，表达报答之意；“指雁为羹”比喻用空想来安慰自己，有望梅止渴的意思，两者并无直接关系，与题干逻辑关系不一致，排除。

故正确答案为C。

83、第一步：判断题干词语间逻辑关系。

他人和镜子都可以使人认清自己的某些特质，即前两个词是第三个词的判定方式，并且明得失是一种主动行为。

第二步：判断选项词语间逻辑关系。

A项：历史和教训不属于知兴替的判定方式，与题干逻辑关系不一致，排除；

B项：法律和准绳都可以使人明辨是非，属于辨是非的判定方式，并且辨是非是一种主动行为，与题干逻辑关系一致，当选；

C项：国法和家规是惩罚的两种依据，也属于判定方式，但是惩罚是一种被动行为，与题干逻辑关系不一致，排除；

D项：清廉和克己奉公是公仆的属性，与题干逻辑关系不一致，排除。

故正确答案为B。

84、第一步：判断题干词语间逻辑关系。

“虎门销烟”是鸦片战争的直接原因，《南京条约》是鸦片战争的直接后果，二者是对应关系。

第二步：判断选项词语间逻辑关系。

A项：“公车上书”是清光绪二十一年（1895年），康有为与梁启超集结603名举人联名上书光绪帝爱新觉罗·载湉、反对在甲午战争中败于日本的清政府签订丧权辱国的《马关条约》的事件。与题干逻辑关系不一致，排除；

B项：“义和团运动”是八国联军侵华的直接原因，《辛丑条约》是八国联军侵华的直接后果，与题干逻辑关系一致，当选；

C项：“五四运动”是1919年5月4日发生的一场以青年学生为主，通过示威游行、请愿、罢工、暴力对抗政府等多种形式进行的爱国运动，起因是巴黎和会不顾中国是战胜国之一，拒绝了代表提出的要求，与题干逻辑关系不一致，排除；

D项：“洋务运动”发生在中法《黄埔条约》签订之后，与题干逻辑关系不一致，排除。

故正确答案为B。

85、第一步：找出定义关键词。

“语言地位规划”、“语言本体规划”。

第二步：逐一分析选项。

A项，立法推广普通话是对普通话地位的规划，符合定义，排除；

B项，制订简化字总表是对语言本体的规划，符合定义，排除；

C项，规范网络用语是对语言本体的规划，符合定义，排除；

D项，发展语言教育产业是大学发展专业，不是对语言地位或本体的规划，不符合定义，当选。

本题为选非题，故正确答案为D。

86、第一步：找出定义关键词。

“独立特征或被权利人指定”、“不能以他物替代”。

第二步：逐一分析选项。

A项：商场里待售的自行车，陈某喝止围殴孩子的人，不符合“独立特征或被权利人指定”、“不能以他物替代”，不符合定义，排除；

B项：拍卖会所展示的徐悲鸿名画是不能用他物来替代的，是具有独立特征的，“独立特征或被权利人指定”、“不能以他物替代”，符合定义，当选；

C项：新版一百元面值的钱，不符合“独立特征或被权利人指定”、“不能以他物替代”，不符合定义，排除；

D项：药店柜台里放的“三九胃泰”冲剂，不符合“独立特征或被权利人指定”、“不能以他物替代”，不符合定义，排除。

故正确答案为B。

87、第一步：找出定义关键词。

“财产保险”、“由于第三者的过错”、“保险责任范围内的损失”、“保险人按照保险合同的约定给付保险金后”。

第二步：逐一分析选项。

A项：发生在财产保险之中，符合“财产保险”，是代位求偿权的必要条件，排除；

B项：题干中虽然指出“损失发生在保险责任范围内”，但这并不意味着“保险标的超过80万元”，不符合“保险责任范围内的损失”，不是必要条件，当选；

C项：被保险人因保险事故对第三人有损害赔偿请求权，符合“由于第三者的过错”，是代位求偿权的必要条件，排除；

D项：保险人已向被保险人给付赔偿金，符合“保险人按照保险合同的约定给付保险金后”，是代位求偿权的必要条件，排除。

本题是选非题，故正确答案为B。

88、第一步：找出定义关键词。

“公共商品”、“消费者不愿意个人支付公共商品的费用，从而让别人来消费”。

第二步：逐一分析选项。

A项：政府治理水污染属于政府的公共服务职能，属于公共商品的范畴，但是大企业并不是个人，而是团体、组织，不符合“消费者不愿意个人支付公共商品的费用，从而让别人来消费”，不符合定义，排除；

B项：楼层内的电梯属于“公共商品”，底层的居民不愿意支付费用，符合“公共商品”、“消费者不愿意个人支付公共商品的费用，从而让别人来消费”，符合定义，当选；

C项：水渠属于“公共商品”，响应号召的居民很多，说明消费者愿意支付，不符合“消费者不愿意个人支付公共商品的费用，从而让别人来消费”，不符合定义，排除；

D项：图书展销会上的图书属于私有商品，具有市场价格和价值，不符合“公共商品”不符合定义，排除。

故正确答案为B。

89、第一步：找出定义关键词。

“动产作为债权的担保”、“债务人不履行债务时，债权人有权以该动产折价或者变卖、拍卖该动产的价款优先受偿”。

第二步：逐一分析选项。

A项：某私营企业老板高薪聘请总经理，并将公司移交其管理，不涉及债权债务关系，不符合“动产作为债权的担保”，不符合定义，排除；

B项：某公司严重缺乏流动资金，向银行借款，以公司为抵押，声明如到期不能归还，银行可拍卖其公司，符合“动产作为债权的担保”、“债务人不履行债务时，债权人有权以该动产折价或者变卖、拍卖该动产的价款优先受偿”，符合定义，当选；

C项：李四因赌博欠人钱财甚多，以房产证为抵押，换取了一点本钱，不符合“动产作为债权的担保”、“债务人不履行债务时，债权人有权以该动产折价或者变卖、拍卖该动产的价款优先受偿”，不符合定义，排除；

D项：张因欠下大笔医药费无力偿还，以其地产抵押，不符合“动产作为债权的担保”，不符合定义，排除。

故正确答案为B。

90、第一空，与“情感价值”相搭配，A项“琳琅满目”比喻美好的东西很多，多指工艺品或商品等，不能修饰“情感价值取向”，排除；B项“林林总总”是形容人或事物众多，在这里形容多元化语境下的情感价值多样性是合适的。C项“标新立异”既强调“新”又强调“异”，情感价值取向没有“新”这一内涵，排除；D项“纷繁芜杂”是指多而杂乱，没有条理。文化语境多元强调的是文化语境的多样性，没有“杂乱”这一内涵，排除。

第二空，代入验证，“鼓吹”是指宣扬，使众人知道的意思，含贬义，符合文段提到的情感极端自由、极端物欲的消极宣传语境。

故正确答案为B。

91、第一空，根据文意可知，看到故乡的一草一木、一山一水、一砖一瓦都能够想起故乡，A项“部分”指整体中的局部，而故乡的一草一木…一砖一瓦，不是乡愁的个体，与文意不符，排除，B、C、D三项均可；

第二空，通过递进词“乃至”可知，所填内容与“消亡”递进，B项“绝迹”指不再出现，程度与消亡一致，不能体现递进，排除；C项“凋零”指衰败、不振，置于文段恰当，当选；D项“隐置”指隐藏安置，文段并非有“隐藏”之意，排除。

故正确答案为C。

【文段出处】《故乡何处是》

92、本题可从第二空入手，形容秋时景色，A项“硕果累累”是指秋天丰收时树上的果实茂盛的样子，秋天是一个收获的季节，用“硕果累累”来形容较为合适；D项“五谷丰登”指年成好，粮食丰收，也可以形容秋天收获的景象；B项，“充实丰盈”通常修饰“人生”、“生命”，不能形容秋天，排除；C项“琳琅满目”是指满眼都是珍贵的东西，形容美好的事物很多，一般用于形容商品或珠宝，不能形容秋天的景象，排除；

第一空，形容春日景色，A项“姹紫嫣红”是形容各种花朵娇艳美丽，符合春天百花开放的语境。D项“婀娜多姿”形容姿态柔和而美好，一般修饰女性，不能用来形容“春日”，排除D。

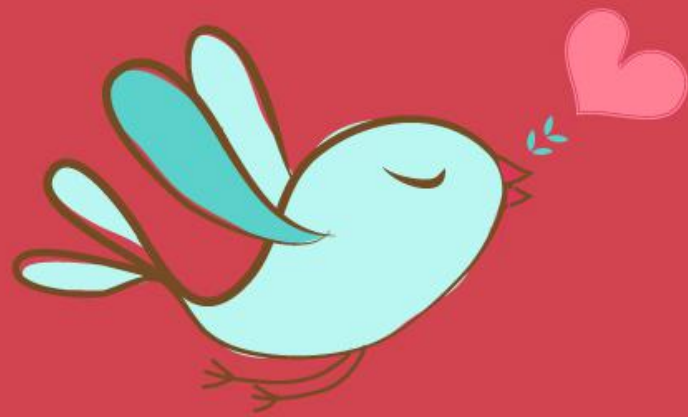
故正确答案为A。

93、文段首先指出超级火山是如何形成的，紧接着指出超级火山爆发产生的危害，并且通过“世界末日论”的观点再一次强调超级火山爆发产生的危害，故整个文段是围绕“超级火山”讨论的，通过主题词“超级火山”首先排除A、D两项，缺少主题词；对比B、C两项，B项的“原因”只在开头提到，而C项的“危害”则是文段着重强调的部分，排除B项。

故正确答案为C。

94、文段首先介绍港台使用繁体字的消极影响和大陆青少年接触繁体字并未获得其积极影响，紧接着把使用简体字和繁体字进行对比，指出文字形式对读者解读作品影响是很小的，最后总结传统文化并不一定要借助繁体字作为媒介。文段的主题词实际是“繁体字”而非“简体字”，排除A、B两项；C项是文段最后一句主旨句的同义替换；D项文段并没有提到现代时尚元素，属于无中生有。

故正确答案为C。



美好的事情即将发生...

something wonderful is about to happen